

## **RELATÓRIO DE ATIVIDADES BBM – 2015**

Período: janeiro a novembro de 2015

### **1. Considerações iniciais**

Primeiramente, deve-se ressaltar que o planejamento das atividades de 2014 e 2015 da Biblioteca Brasileira Guita e José Mindlin foram elaborados, respectivamente, nos anos de 2013 e 2014; portanto, os relatórios das atividades desenvolvidas nestes anos adequaram-se a um formato que seguia os critérios e diretrizes definidos à época. Com isso, queremos justificar que a inclusão de alguns tópicos, conforme solicitado à folha 18 do presente processo, inclusive com comparações das atividades desenvolvidas entre 2014 e 2015, não puderam ser, todos, plenamente aplicados aqui. Apesar disso, é importante registrarmos, aqui, estes tópicos passarão a orientar o planejamento das atividades da Biblioteca, doravante, pautando e embasando a construção das nossas programações sob esse prisma – o que consideramos ser imprescindível para a realização e conclusão das nossas metas e objetivos maiores.

### **2. Introdução**

A Biblioteca Brasileira Guita e José Mindlin, órgão da Pró-Reitoria de Cultura e Extensão Universitária, foi criada em dezembro de 2004 para abrigar a *brasiliana* reunida ao longo de mais de 80 anos pelo bibliófilo José Mindlin e sua esposa Guita. A coleção foi doada à USP em um gesto de extrema generosidade à nação. Com seu expressivo conjunto de livros e manuscritos, essa *brasiliana* é considerada a mais importante coleção do gênero formada por um particular. São mais de 32 mil títulos, com cerca de 60 mil volumes. Parte do acervo doado pertencia ao bibliófilo Rubens Borba de Moraes, cuja biblioteca foi guardada pelo

casal desde a sua morte. A Coleção possui obras de literatura, relatos de viajantes, manuscritos históricos e literários, periódicos, livros científicos e didáticos, iconografia e livros de artistas.

A BBM, conforme estabelece o seu regimento, tem o compromisso de conservar, divulgar e facilitar o acesso de estudantes, pesquisadores e do público em geral ao acervo, e promover a disseminação de estudos de assuntos brasileiros por meio de programas e projetos específicos. Neste sentido, ela tem atuado como um centro interdisciplinar de documentação, pesquisa e difusão científica de estudos brasileiros.

Desde 2005, quando passou a funcionar, a Biblioteca tem reunido especialistas, sediado projetos e apoiado iniciativas de estudos, desenvolvendo atividades em torno de quatro campos do saber: Estudos Brasileiros; História do Livro e da Leitura; Tecnologia do Conhecimento e Humanidades Digitais; e Preservação, Conservação e Restauração do livro e do papel.

### **3. Detalhamento das atividades consolidadas**

Vide Anexo 1 – Relatório de Atividades 2015 conforme aprovado pelo Conselho Deliberativo da BBM.

### **4. Análise comparativa entre as atividades de 2014 e 2015**

Vide Anexo 2 – Mapa de Indicadores. Tal mapa, em formato ainda inicial e sujeito a reformulações, está sendo construído no âmbito do Comitê Financeiro e submetido à apreciação do Conselho Deliberativo. O propósito da elaboração deste Mapa de Indicadores é permitir a visualização e análise comparativa dos principais resultados atingidos pela Biblioteca, de suas atividades fins, no decorrer dos anos a partir de 2013 – ano em que a Biblioteca foi aberta ao público. Mais métricas que representem de forma essencial os resultados serão inseridas neste Mapa. O que segue aqui, como Anexo 2, é a versão preliminar

deste Mapa e que já demonstra claramente o que a Biblioteca pretende e quer perseguir. Complementarmente a este Mapa de Indicadores, acrescentamos dois relatórios com os dados de acesso à nossa biblioteca digital, comparando os números de sessões (uma sessão é o período que um usuário fica ativamente engajado com seu website, aplicativo etc.) e visualizações de 2014 e 2015, subdivididos por duração da sessão em segundos e idioma (conforme configuração do site do usuário).

## **5. Plano de atividades para o ano de 2016**

Vide anexo 3 – Planejamento de Atividades 2016 conforme aprovado pelo Conselho Deliberativo da BBM.

## **6. Objetivo**

Buscar, através das atividades planejadas, o pleno cumprimento das finalidades regimentais estabelecidas para a Biblioteca, quais sejam, conservar, divulgar e facilitar o acesso de estudantes, pesquisadores e do público em geral ao acervo, e promover a disseminação de estudos de assuntos brasileiros por meio de programas e projetos específicos, mediante incremento anual de 10% em relação ao ano anterior de seus principais indicadores, conforme definidos no Mapa de Indicadores (Anexo 2).

## **7. Estimativa de público total a ser alcançado**

Vide anexo 4, com os públicos dos anos anteriores. Conforme estabelecido como objetivo, o público total a ser alcançado sempre será o público do ano anterior acrescido de 10%. Assim, a cada 10 anos, espera-se dobrar o público da Biblioteca.

## **8. Interface com a sociedade**

A Biblioteca Brasileira Guita e José Mindlin, sendo uma biblioteca de obras raras, tem sua interface voltada sobretudo aos pesquisadores e estudiosos em história, literatura, artes e demais ciências humanas ligadas ao tema Brasil. A organização de colóquios fomenta a discussão e estudos brasileiros, reforçando a posição da Biblioteca como um centro de estudos e pesquisa. E, ainda, neste sentido, ela abriga pesquisadores – através de lançamento de editais – possibilitando aos mesmos um contato quase que de imersão em seu rico acervo. Outra dimensão importante em suas atividades e que tem importante alcance na vida cultural da cidade de São Paulo, são as exposições e a programação musical, organizadas pela Biblioteca ou em parceria com instituições afins, de dentro ou fora da Universidade.

## **ANEXO 1**

### ***BIBLIOTECA BRASILIANA GUITA E JOSÉ MINDLIN*** **RELATÓRIO DE ATIVIDADES – 01/01 a 13/11/2015**

Em atenção à solicitação do Prof. Dr. Jacques Marcovitch, enviada à Sra. Pró-Reitora e Presidente do CD-BBM no dia 17/08/2015, a Direção da BBM altera a formatação dos relatórios de atividades para o padrão que neste **Relatório de Atividades BBM 2015** se apresenta, no qual os 7 itens definidos pelo Prof. Marcovitch foram readequados, na medida em que havia sobreposição itens e/ou em que se fazia pertinente a articulação de temas num mesmo item.

#### **I. CONSERVAÇÃO DO ACERVO**

##### **a) Do funcionamento:**

O **Laboratório de Conservação Preventiva**, desde a inauguração do Órgão em 2013, permanece sob os cuidados da autônoma Miriã Gomes do Nascimento, mantida pelo convênio FUSP-BNDES. O LCP não conta, portanto, com funcionário USP. Trata-se de lacuna importante, e a Direção já tomou todas as iniciativas a seu alcance para preenchê-la: reuniu-se com o Vice-Reitor da USP, Prof. Vahan Agopian, e a Profa. Maria Arminda (Pró-Reitora, PRCEU) em 2014; solicitou funcionário para o LCP no âmbito do **Programa USP Mobilidade**, subsequente ao Programa de Demissão Voluntária. Seria muito importante que um funcionário da área de restauro/conservação fosse cedido à BBM, se não contratado, ainda no período em que está no LCD a autônoma Miriã Gomes do Nascimento, dada a formação específica que ela poderia compartilhar com tal funcionário e sua grande familiaridade com o Acervo BBM e todas as questões de conservação preventiva, que ultrapassam os limites do próprio laboratório.

Até o momento, todavia, a Direção não teve notícia a respeito desse grave problema. E, lamentavelmente, a parceria com a autônoma Miriã Gomes do Nascimento não poderia ser renovada após junho de 2016, quando se esgotará sua relação com este

Órgão. Como tem enfatizado a Direção, ao apresentar esse cenário em todas as instâncias possíveis e inclusive neste CD, a saída da autônoma Miriã Gomes do Nascimento levará ao fechamento do LCP e, conseqüentemente, à suspensão da digitalização do Acervo BBM, que não pode ser feita sem o aval e os trabalhos prévios do LCP.

O resultado levará ao comprometimento de dois compromissos firmados pela USP no acolhimento da doação da Família Mindlin e na realização do convênio com o BNDES: o compromisso de preservar o Acervo, firmado no Regimento deste Órgão; o compromisso de divulgar o acesso, democratizando o acesso sobretudo através do repositório digital.

As condições atuais, vale dizer, não são as ideais no tempo presente. Para que tenha algum auxílio em seus trabalhos e para contribuir para a formação de conservadores, a autônoma Miriã Gomes do Nascimento ofereceu-se para supervisionar bolsistas e estagiários. Hoje, sob sua responsabilidade, o LCP conta com 8 bolsistas do Programa “Aprender com Cultura e Extensão” (PRCEU), que dedicam 10/semana ao LCP; 1 bolsista BNDES-FUSP (20h/semana); 1 estagiária USP ((20h/semana). Os estagiários recebem um treinamento inicial, e passam por uma formação continuada de aprendizado de procedimentos mais simples até os mais complexos. Também se incentiva a leitura da bibliografia da área da conservação de papel (livro) e a redação de relatórios mensais. Além disso, todos são incentivados a fazer cursos na área da conservação.

#### **b) Dos trabalhos:**

O LCP desenvolve ações visando à preservação do acervo de obras raras e especiais da BBM. Seu objetivo é retardar a degradação físico-química dos livros, manuscritos, periódicos, gravuras, entre outros, que compõem uma das mais importantes coleções de Brasiliana no mundo. O LCP coloca a BBM entre uma das poucas bibliotecas da cidade de São Paulo e mesmo do Brasil com estrutura para cuidar de obras raras e especiais, o que garante segurança e qualidade na manutenção de seu Acervo, as quais independem de projetos pontuais de salvaguarda.

As ações de manutenção desenvolvidas pelo LCP são, principalmente, a higienização periódica e a análise e melhoria do acondicionamento do Acervo; as ações de intervenção para prevenção de danos são, principalmente, a reintegração do suporte e a retirada dos materiais de agentes de degradação, como grampos. Os princípios de conservação preventiva seguidos pelo LCP são aqueles aplicados nas grandes instituições

do mundo, como a *Library of Congress* e a *Bibliothèque Nationale de France*, e ultrapassam os limites do próprio Laboratório, na medida em que abarcam a monitoria das condições de temperatura, de umidade relativa, de luz visível e de ultravioleta nas áreas de armazenamento e nas demais dependências da BBM em que os materiais do Acervo circulam ou se localizam, e ainda a gestão desse Acervo como um todo, participando da definição dos critérios para sua digitalização, seu armazenamento, sua consulta e sua exposição.

Em 2015, foram executados os seguintes trabalhos:

- ✓ 500 itens foram objeto de triagem e tratamento no LCP, previamente à Digitalização;

- ✓ O Acervo Assis Brasil, ainda não tombado e de dimensão não plenamente conhecida, que ficou encaixotado por mais de um ano antes de sua transferência para a BBM, junto com a Coleção Mindlin, entrou em processo de triagem e tratamento; 4.000 livros e 649 itens já passaram por higienização mecânica, retirada de grampos, retirada de cola oxidada, reintegração do suporte, pequenos reparos e acondicionamento. Faltam aproximadamente 6.000 livros e um volume considerável de itens, entre os quais se incluem folhetos históricos (panfletos, periódicos, livretos, entre outros tipos de material raro)

- ✓ 32 itens da coleção de manuscritos literário datiloscritos com anotações manuscritas e primeiras provas foram tratados (higienização mecânica, retirada de grampos, retirada de cola oxidada, pequenos reparos, costura e substituição do acondicionamento). Faltam 27 itens para finalizar esta coleção.

- ✓ O fundo Zila Mamede foi completamente higienizado folha a folha. O mesmo procedimento foi iniciado para o fundo Rubens Borba de Moraes no segundo semestre deste ano. Até o momento, 2.100 documentos foram finalizados.

- ✓ 289 obras selecionadas pela equipe bibliotecária durante a catalogação e manuseio foram tratadas (higienização mecânica, retirada de grampos, retirada de cola oxidada, pequenos reparos, costura, hidratação do couro e acondicionamento), dadas as condições de fragilidade apresentada.

✓ Foram localizadas algumas obras com fungo ativo na coleção. Quatro delas foram encaminhadas ao Instituto de Pesquisas Nucleares (IPEN), para serem submetidas à radiação ionizante, cuja eficácia de limpeza é de 100%. Todos os procedimentos no IPEN foram feitos sem nenhum custo para a BBM.

Outro tipo de tarefa realizada pelo LCP foi a produção de materiais visando a garantir a preservação da memória do trabalho do Laboratório e sua continuidade:

- ✓ Manual de higienização
- ✓ Glossário de perdas e danos
- ✓ Prioridade de salvamento em caso de emergência
- ✓ Procedimentos para folhetos
- ✓ Procedimentos para hidratação do couro
- ✓ Procedimentos para limpeza do pergaminho
- ✓ Manual para auxiliar mudança de acervo bibliográfico

O LCP promoveu ou participou de cursos, palestras, visitas técnicas, em instituições nacionais e estrangeiras, buscando incrementar a formação dos conservadores do Laboratório, bem como integrar os demais funcionários mais diretamente ligados ao LCP às suas tarefas.

Por fim, está sendo montada uma **Oficina de acondicionamento** na sala de montagem de exposições, para apoio tanto a estas quanto ao LCP. Tal oficina está sendo equipada com recursos do Orçamento USP, para permitir que a BBM tenha mais autonomia para produzir, ela própria, materiais úteis ao Acervo (caixas, pastas, álbuns e o que mais for necessário ao adequado armazenamento das obras) e a uma das atividades de sua extroversão, as exposições feitas pela BBM.



## II. ACESSO AO ACERVO MATERIAL E AO REPOSITÓRIO DIGITAL

Existe atualmente à disposição para pesquisa na **Biblioteca Brasileira Digital** (BBD – BBM) ([www.brasiliana.usp.br/bbd](http://www.brasiliana.usp.br/bbd)) um total de **3.857** itens digitalizados, sendo 1.560 livros, 6 manuscritos, 21 mapas, 1.438 periódicos e 783 imagens.

A esse número somam-se ainda outros **380** itens, sendo 216 livros, 6 manuscritos e 158 folhetos, totalizando aproximadamente 60 mil imagens fotografadas pelo Laboratório nos últimos meses e que se encontram atualmente aguardando o restabelecimento do sistema de gerenciamento da Biblioteca Digital da BBM para serem disponibilizados ao público. Cabe, a propósito, destacar que um fator que momentaneamente diminuiu o ritmo dos trabalhos de digitalização, mas que beneficiará a pretendida intensificação em breve, foi a compra (2014) e subsequente instalação (05/2015) de novos equipamentos de digitalização no Laboratório, mais adequados à natureza do Acervo BBM e usados em grandes Bibliotecas como a *Library of Congress*, para suas coleções de obras raras e especiais. Isso obrigou o Laboratório à interrupção das digitalizações para readequação e adaptação dos fluxos e processos internos, bem como treinamento da equipe envolvida nos novos procedimentos e criação de novos manuais de apoio ao trabalho.

Quanto ao acesso ao conteúdo digitalizado, atualmente a BBM atua em parceria com o Centro de Tecnologia da Informação de São Carlos (CeTI - USP), vinculado à Superintendência de Tecnologia da Informação (STI - USP), em busca de uma solução para a atualização da Plataforma de disponibilização e visualização e busca *online* dos livros digitalizados para a versão 5.0 do DSpace. Esta possui diversas características que facilitam a difusão e preservação do conteúdo digital, como:

- Compartilhamento – Acesso livre a diversos tipos de conteúdo digital, como textos, imagens, vídeos, e conjuntos de dados.
- Interoperabilidade – Utiliza protocolos abertos para importação e exportação de metadados, tornando possível sua interoperabilidade com diversos bancos de dados já existentes.
- Preservação digital – O DSpace se preocupa em manter a preservação funcional de seu repositório migrando seu conteúdo para novos formatos, acompanhando a evolução dos formatos digitais e meios físicos de armazenamento.

Entre março de 2014 e outubro de 2015, o portal da **Biblioteca Brasileira Digital** (BBD – BBM) ([www.brasiliana.usp.br/bbd](http://www.brasiliana.usp.br/bbd)), que contém o Acervo Digital, recebeu 504.584 usuários, sendo 619.444 sessões e 2.790.034 visualizações de páginas (*pageviews*). No mesmo período, o portal do Órgão BBM ([www.bbm.usp.br](http://www.bbm.usp.br)) recebeu 543.960 usuários, sendo 629.613 sessões e 1.109.469 visualizações de páginas (*pageviews*).

No caso da consulta ao Acervo físico da BBM, a equipe bibliotecária contabilizou mais de 550 consulentes que de fato frequentaram este Órgão no período de janeiro a outubro.

### III. Divulgação do Acervo e Promoção dos Estudos Brasileiros

A divulgação do Acervo BBM articula-se à promoção dos estudos brasileiros. Essa diretriz tem norteado as iniciativas elencadas abaixo, sobre as quais cabem algumas palavras.

O **Comitê Acadêmico** BBM concebeu duas modalidades de **eventos acadêmicos** de catálogo, abertos ao público interessado e oferecidos gratuitamente, voltados à pesquisa e sua divulgação (cultura e extensão): os **Colóquios Mindlin**, no qual pesquisadores são convidados a proferir palestra de 50 minutos, visando apresentar e debater sob diversos ângulos figuras importantes da intelectualidade brasileira ou estrangeira, que se destacaram na vida de nosso país; os **Cafés Acadêmicos**, que visam propiciar o encontro entre pesquisadores (especialmente estrangeiros) de assuntos brasileiros e público interessado para conversas informais sobre seus trabalhos mais recentes.

No que tange à **pesquisa** – e a BBM tem se consolidado como **centro de pesquisa**, uma vocação deste Órgão –, foram concebidas duas iniciativas realizadas em 2015. Uma: a **Chamada Pesquisador Associado BBM<sup>1</sup> para Professores USP** com projetos de **longo prazo** (5 anos). Esses pesquisadores ficam sediados nos gabinetes do 1º andar da

---

<sup>1</sup> [www.bbm.usp.br/sites/default/files/ChamadaPesquisadorAssociadoBBMRev.pdf](http://www.bbm.usp.br/sites/default/files/ChamadaPesquisadorAssociadoBBMRev.pdf)

BBM, e vêm adotando rotina de trabalho no Órgão. No âmbito do desenvolvimento de suas pesquisas, poderão propor eventos à Direção e convidar outros pesquisadores para intercâmbio de ideias, eventos e outras atividades pertinentes. A Direção continua recebendo inscrições, e poderá manter o fluxo até que se completem 20 pesquisadores associados. Outra: o **Edital de Residência em Pesquisa BBM-PRCEU 2015<sup>2</sup>**, voltado sobretudo **para pós-doutorandos e pesquisadores de outras instituições de ensino superior**. Trata-se de iniciativa inserida no Projeto de Ação da PRCEU, que abarca outras residências, e de iniciativa inovadora no mundo acadêmico brasileiro, que redefine a ideia de *residência* e a amplia nos moldes de residências em pesquisa oferecidas por universidades e por bibliotecas sobretudo no universo norte-americano.

A **Residência em Pesquisa BBM-PRCEU** foi criada para possibilitar que pesquisadores nacionais e estrangeiros desenvolvam projetos relacionados à coleção BBM de fontes primárias e secundárias. A finalidade do Programa é fomentar as ações de pesquisa nela centradas, o aprofundamento do conhecimento científico, a formação dos envolvidos e a transmissão do conhecimento no âmbito da cultura e da extensão universitária. Os projetos de pesquisa deverão apontar as suas relações com as finalidades acadêmicas e as suas afinidades com o perfil e a natureza da BBM, por meio de investigações que explorem a sua coleção de fontes primárias e secundárias e contribuam para a disseminação do saber.

O **Edital de Residência em Pesquisa** se destina a pesquisadores brasileiros e estrangeiros, nas categorias sêniores, professores licenciados, independentes ou em disponibilidade parcial para pesquisa, que tenham financiamento próprio e pretendam permanecer de um a seis meses desenvolvendo seus projetos junto à BBM. O acolhimento de pesquisadores de várias instituições e procedências tem um grande potencial de disseminação de conhecimento sobre o acervo. Igualmente, cabe frisar, os resultados desses projetos constituirão ferramentas importantes de pesquisa (como banco de dados temáticos) pelo amplo acesso que facultarão aos usuários do acervo, estejam eles onde estiverem. Nesse sentido, o **Edital de Residência em Pesquisa BBM-PRCEU** é uma iniciativa, como outras, para a necessária democratização do acesso à Coleção Brasileira da BBM.

---

<sup>2</sup> <http://www.bbm.usp.br/sites/default/files/Edital-bbm-versao-2-2015.pdf>

No âmbito do **convênio BNDES**, a BBM tem conduzido **Projetos de Estudos da Coleção**, pensando na contribuição efetiva que essas publicações possam representar tanto para dar visibilidade à BBM e seu Acervo Bibliográfico e Documental, bem como a seus Serviços, quanto para promover possíveis parcerias com outras instituições, com base na compatibilização e complementação de acervos e serviços. As publicações sairão em selo BBM, em formato digital e aberto e impresso, em fase de elaboração e implementação.

Além desses resultados, está em fase de estruturação o **Banco de Dados para o Arquivo da BBM**, que contará com funcionalidades que permitem a descrição multinível (fundo/coleção, grupos, subgrupos, séries e itens) dos conjuntos documentais, garantindo a identificação padronizada dos elementos formais e contextuais de cada documento. Por meio de relatórios específicos, permitirá também a gestão mais eficiente e precisa do acervo, fornecendo estatísticas sobre alimentação de dados e subsídios para o planejamento de ações específicas para a otimização do acondicionamento e intervenções pontuais em determinados conjuntos ou itens documentais.

Tendo em vista a **ampliação do acesso aos documentos**, o referido banco contará também com módulo para a realização de consulta à descrição dos fundos e coleções à medida que os documentos sejam processados, que poderá ser acessado pelo público em geral por meio da página da BBM na internet, facilitando a requisição de documentos para o atendimento presencial. Oportunamente, as imagens digitalizadas dos documentos poderão ser anexadas às fichas de descrição, permitindo pesquisa remota aos itens do acervo.

Todo o trabalho com os Fundos BBM, incluindo as propostas de publicação, tem sido conduzido pelo estagiário do convênio BNDES, José Francisco Guelfi Campos, com forte apoio do Laboratório de Conservação Preventiva.

No quesito **Banco de Dados, um tipo de resultado de pesquisa que merece todo apoio pelo potencial de ampliação do acesso ao Acervo e de estímulo à pesquisa**, a BBM já começa a trabalhar com a pesquisadora-residente Renata de Almeida Martins (FAU-USP), que desenvolve o projeto **“Amazônia na Mindlin. Fontes para o estudo das tradições indígenas na arte e na arquitetura brasileiras do Barroco ao Modernismo”**, na elaboração de **Banco de Dados Temático *Amazônia na Mindlin***.

Ainda no âmbito do **convênio BNDES**, a BBM tem desenvolvido outro projeto: a retomada da **contratação de textos críticos para divulgação *on-line*** no site da BBM

([www.bbm.usp.br/textos](http://www.bbm.usp.br/textos)) sobre escritores, intelectuais e figuras de relevo cuja obra integra o Acervo deste Órgão, a fim de oferecer ao público interessado ensaios de especialistas e democratizar o conhecimento sobre a contribuição desses escritores, intelectuais e figuras de relevo para os estudos brasileiros no site da BBM ([www.bbm.usp.br/textos](http://www.bbm.usp.br/textos)). A escolha dos especialistas e o projeto que norteará a organização do material estão sendo discutidos com o Comitê Acadêmico, e devem ter início em 2016.

Por fim, por iniciativa do especialista em pesquisa BBM João Cardoso, e por julgar a Direção da BBM que este Órgão deve realizar projetos de exposição próprios, além de sediar projetos externos, foram apoiadas, discutidas e viabilizadas as seguintes exposições previstas para 2016, com apoio de estagiárias USP para os trabalhos e do LCP:

**O mundo ao redor - o olhar de viajantes em viagens de volta ao mundo (de 1 de fevereiro a 27 de abril de 2016)** Os livros de viagens são uma das partes mais importantes e interessantes do acervo da Biblioteca Brasileira Guita e José Mindlin. A exposição “Mundo ao Redor” pretende aproximar o público das narrativas de viagens de volta ao mundo. Os textos e gravuras escolhidos para a exposição buscam revelar que, para além das experiências exóticas em lugares distantes, as narrativas descrevem o olhar dos viajantes sobre o mundo. Olhar este que, embora possa abarcar a diversidade do mundo, pode também se revelar fechado e semelhante: é o do viajante quase sempre europeu, que explora não o mundo, mas os mares do sul. O esforço de compreender o olhar com o qual os viajantes construíam o mundo a seu redor busca estimular o visitante a tornar-se leitor dessas imagens e narrativas, um leitor que veja com seus próprios olhos.

**Exposição sobre o sertão (título em discussão) (18 de julho a 30 de setembro de 2016 - a confirmar)** A exposição sobre o sertão pretende selecionar obras do acervo que revelem as singularidades dessa paisagem emblemática do Brasil. O sertão está à margem, geográfica e historicamente, dos centros que marcaram a formação do Brasil. Sua distância da costa e dos aparelhos de controle do Estado e sua economia voltada para o mercado interno deram uma configuração peculiar ao sertão. Para compreender essas peculiaridades, a exposição se valerá de obras literárias que pelo menos desde o séc. XVIII tematizam o sertão, e de gravuras, sobretudo gravuras populares nordestinas. Em ambos os tipos de obras é possível notar a recorrência de certos

elementos, como a violência e a religiosidade, que regulam uma vida social na qual a presença do Estado foi secularmente tênue. Das obras expostas destacam-se o datiloscrito do *Grande sertão: veredas*, de João Guimarães Rosa, as edições de *Os sertões*, de Euclides da Cunha, as gravuras de Mestre Noza, J. Borges, Lívio Abramo.

A seguir, o **histórico de 2015**, com todos os eventos promovidos pela BBM, não apenas no âmbito das modalidades de catálogo, com as informações sobre os pesquisadores atuantes na BBM, com os projetos de estudos da Coleção BBM, e com a indicação dos projetos próprios de exposição da BBM.

**i) Eventos (pesquisa, cultura e extensão)**

**Colóquios Mindlin** (<http://www.bbm.usp.br/coloquios-mindlin>): **histórico 2015**, em ordem decrescente:

**XII Colóquio Mindlin – Machado de Assis nas páginas d’O Futuro: herança portuguesa e relações coloniais** 10/11, 14h Prof. Dr. Hélio de Seixas Guimarães (FFLCH-USP)

**XI Colóquio Mindlin – Um crítico e dois poetas: Antonio Candido. Oswald de Andrade. Mário de Andrade** 19/10, 10h Profa. Dra. Maria Augusta Fonseca (FFLCH-USP)

**X Colóquio Mindlin – As várias dimensões das viagens de Spix e Martius pelo Brasil (1817-1820)** 17/09, 14h Profa. Dra. Karen Macknow Lisboa (FFLCH-USP)

**IX Colóquio Mindlin – De acervos e bibliotecas: o caso Euclides da Cunha** 26/08, 10h Prof. Dr. Leopoldo Benucci (UCLA, EUA)

**VIII Colóquio Mindlin: Euclides da Cunha, vivo ou morto** 22/06, 10h Profa. Dra. Walnice Nogueira Galvão (FFLCH-USP)

**VII Colóquio Mindlin: Lima Barreto e a Linha Imaginária da Central do Brasil** 1/6, 10h Profa. Dra. Lilia Schwarcz (FFLCH-USP)

**VI Colóquio Mindlin: O Abolicionismo, de Joaquim Nabuco, história de um clássico** 11/05 Profa. Dra. Angela Alonso (FFLCH-USP)

**V Colóquio Mindlin: 'Se de um quadrado fizer um ovo...': ousadia literária e política em Luiz Gama** 27/04, 10h Profa. Dra. Ligia Fonseca Ferreira (UNIFESP).

**IV Colóquio Mindlin: História do Brasil, história territorial e história global**  
2/03 Prof. Dr. Luis Felipe Alencastro (FGV)

**Cafés Acadêmicos** (<http://www.bbm.usp.br/cafe-academico>): **histórico 2015**, em ordem decrescente:

**Café Acadêmico nº 4 – Gilberto Freyre, cosmopolita ou provinciano?**

Profa. Dra. Maria Lúcia Burke (Universidade de Cambridge) 16/09, 10h

**Café Acadêmico nº 3 – Memória, História e Experiência Profissional**

Dulcineia Dilva Jacomini (Bibliotecária da FEA) 7/05, 10h

**Outros eventos** ([www.bbm.usp.br/outros-eventos](http://www.bbm.usp.br/outros-eventos)):

**Simpósio Internacional: 70 anos de publicação de *A Rosa do Povo*, de Carlos Drummond de Andrade**

A BBM realizou em **parceria com a Área de Literatura Brasileira** (FFLCH-USP) o evento entre os dias 4 e 5 de agosto de 2015, no Auditório István Jancsó.

**Workshop: O Livro de Artista na Biblioteca**

O workshop foi oferecido em **parceria com a ABER** (Associação Brasileira de Encadernação e Restauro) nos dias 10, 11 e 12 de agosto e foi ministrado pelos especialistas Prof. Dr. Amir Brito Cadôr e a bibliotecária Diná Araújo, ambos da UFMG, respectivamente, Artes Plásticas e Biblioteca Central daquela instituição.

**Sincopação do mundo: dinâmicas da música e da cultura**

A BBM recebeu em 14 de agosto de 2015, às 15h, no Auditório István Jancsó, o evento que contou com a participação do artista Antonio Nóbrega, do Prof. José Miguel Wisnik (FFLCH-USP), e do Prof. Pedro Meira Monteiro (Princeton University).

### **Seminário "Bibliotecas: responsabilidade social e função pública"**

A BBM organizou no dia 16 de abril de 2015, às 8h30, o seminário internacional que contou com palestra de abertura proferida pelo Prof. Dr. Alfredo Bosi, Professor Emérito da FFLCH-USP, e mesa-redonda composta pelos Professores Doutores Neil Safier, diretor da **John Carter Brown Library**; Renato Lessa, presidente da **Biblioteca Nacional**; Marina Garone Gravier, coordenadora da **Hemeroteca Nacional do México** e investigadora do **Instituto de Investigaciones Bibliográficas, Universidad Autónoma de México**.

### **Seminário "O que é patrimônio?"**

O Seminário aconteceu em 24 de fevereiro de 2015, no Auditório István Jancsó, e se inseriu no contexto das reflexões para desenvolvimento de Projeto Multidisciplinar de Mestrado Profissionalizante em Patrimônio, iniciativa em discussão na Pró-Reitoria de Pós-Graduação e em Unidades de Ensino e Institutos Especializados, Órgãos da Pró-Reitoria de Cultura e Extensão Universitária, Museus. Organizado pela BBM, o evento consistiu em mesa-redonda integrada por especialistas na área, cujo tema será a definição do próprio conceito de patrimônio: Profa. Dra. Ana Lucia Duarte Lanna (Professora Titular da FAU-USP e Presidente do CONDEPHAAT); Profa. Dra. Heloísa Maria Silveira Barbuy (Museóloga, Professora no Museu Paulista da USP), Profa. Dra. Maria Cecília França Lourenço (Professora Titular da FAU-USP); Profa. Dra. Maria Lucia Bressan Pinheiro (Professora FAU-USP).

## **ii) Pesquisa**

Na **Chamada Pesquisador Associado BBM**, foram aprovados estes projetos ([www.bbm.usp.br/sites/default/files/ChamadaPesquisadorAssociadoBBMRev.pdf](http://www.bbm.usp.br/sites/default/files/ChamadaPesquisadorAssociadoBBMRev.pdf)):

• **Prof. Dr. Eduardo Vieira Martins** – FFLCH/USP – Projeto: **"Os lugares do sertão"**

• **Prof. Dr. Hélio de Seixas Guimarães** – FFLCH/USP – Projeto: **"A recepção literária de Machado de Assis no acervo da BBM"**

• **Profa. Dra. Heloisa Maria Silveira Barbuy** – Museu Paulista/USP – Projeto: **"Cultura de exposições em São Paulo no século XIX"**

• **Prof. Dr. João Roberto Faria** – FFLCH/USP – Projeto: **"Teatro e Escravidão no Brasil"**



• **Prof. Dr. Júlio César Suzuki** – FFLCH/USP – Projeto: "**Mudanças teórico-metodológicas da Geografia Francesa e seus significados na Geografia Brasileira**"

• **Profa. Dra. Marli Quadros Leite** – FFLCH/USP – Projeto: "**Corpus de Textos Gramaticais da Língua Portuguesa (CTMLP)**"

• **Profa. Dra. Sandra Lucia Amaral de Assis Reimão** – EACH/USP – Projeto: "**Editoras e Resistência 1964-1985 - uma pesquisa no acervo BBM**".

Quanto ao **Edital de Residência em Pesquisa BBM-PRCEU**, na **1ª edição**, foram aprovados **5** projetos:

- ✓ Ieda Lebensztayn (FFLCH-USP) – Projeto: "**Pupilas cavas: Machado de Assis e seus leitores escritores no século XX**".
- ✓ Renata de Almeida Martins (FAU-USP) – Projeto: "**Amazônia na Mindlin. Fontes para o estudo das tradições indígenas na arte e na arquitetura brasileiras do Barroco ao Modernismo**".
- ✓ Denise Aparecida Soares de Moura (UNESP-Franca) – Projeto: "**Nas águas do Tibagi: a construção do conhecimento sobre os recursos hídricos do Brasil (Século XVIII)**".
- ✓ Edward King (University of Bristol, UK) – Projeto: "**Tecnologia do livro no Brasil**".
- ✓ Maurício Pedro da Silva (Uninove) – Projeto: "**Da *fièvre ornamentale* ao *estilo floreal*: a estética *art nouveau* no grafismo e na literatura pré-modernistas brasileiros**".

O **Edital de Residência em Pesquisa na BBM 2015/2016** já está em sua **2ª Edição**, com cronograma de etapas iniciado em 01/09/2015. A BBM recebeu, desta vez, **3** inscrições que começarão a ser avaliadas em meados de novembro.

### iii) **Projetos de Estudos da Coleção**

*O estado da arte na preservação e conservação de livros no Brasil* (formato digital e impresso), voltado a fomentar a discussão e ampliar o conhecimento sobre conservação de papel (livro) no Brasil. O livro abre espaço para depoimentos e experiências de profissionais ligados à preservação do livro. Esses raros profissionais – conservadores-restauradores, encadernadores e bibliotecários – acumularam uma experiência importante, mas não linear e não adequadamente documentada. Para fazer esse registro, o LCP, tendo nascido dentro de uma biblioteca, busca esses profissionais para documentar a história, os procedimentos, os aprendizados e experiências no cuidado do livro, patrimônio cultural, artístico e histórico. Condução: Miriã Gomes do Nascimento (LCP-BBM).

*Anotações de Rubens Borba de Moraes* (formato digital) – Trata-se da marginalia reunida de Rubens Borba de Moraes (RBM), cuja coleção integra o Acervo BBM, consistindo de todas as notas, escritos e comentários pessoais inscritos em todos os seus livros. A biblioteca de RBM é composta por 1.752 títulos. As anotações são, geralmente, feitas a lápis nas folhas de guarda dos livros e, raramente, na página de rosto. Elas também aparecem escritas em pedaços de papel guardados dentro dos livros, reunindo dados manuscritos a respeito da obra, de sua procedência, informações sobre o autor e referências bibliográficas. Alguns livros contêm ainda recortes dobrados de artigos de jornal, recibos de venda de livreiros antiquários e recortes de catálogos bibliográficos. As notas manuscritas em papel são as que evidenciam maior interesse pela riqueza de informações que contêm. Condução: Cristina Antunes (Especialista em pesquisa-BBM)

*Guia da BBM* (formato digital e impresso) – Além de preservar arquivos e coleções bibliográficas de interesse para a pesquisa nas mais diversas áreas do saber, as instituições de custódia do patrimônio documental devem primar pelo atendimento ao público geral e especializado, promovendo a difusão de seus acervos e a democratização do acesso à informação. É o que se pretende com a publicação do *Guia da BBM*, instrumento destinado à divulgação dos serviços prestados pela instituição e à descrição panorâmica de seu acervo. Trata-se da primeira referência da qual se servem os usuários, permitindo sondar o potencial informativo dos arquivos e coleções (a ser complementado com a consulta a outros instrumentos, como os inventários e catálogos), bem como

conhecer as políticas e os procedimentos para consulta presencial e utilização dos recursos oferecidos. Do ponto de vista institucional, o *guia*, assim como os demais instrumentos descritivos, não apenas favorece a cultura de transparência, ao expor o funcionamento da instituição, como também evidencia a relevância do acervo sob sua responsabilidade, que, no caso da Biblioteca Brasileira Guita e José Mindlin, agrega inegável valor ao patrimônio cultural da Universidade de São Paulo. Condução: estagiário do convênio BNDES, o doutorando (DH-FFLCH) José Francisco Guelfi Campos, com participação dos Laboratórios, da Equipe Bibliotecária e dos Especialistas em pesquisa da BBM.

***Inventário Zila Mamede (1º projeto da Coleção Fundos BBM – acervos arquivísticos)*** Série de catálogos dos acervos documentais compreendidos nos Fundos BBM, começando pelo de Zila Mamede e seguindo o padrão ali estabelecido. Condução: estagiário do convênio BNDES, o doutorando (DH-FFLCH) José Francisco Guelfi Campos, com forte apoio do LCP e de Cristina Antunes (Especialista em pesquisa-BBM).

#### **IV. ATIVIDADES REALIZADAS EM PARCERIA COM O IEB**

A convite da Direção do IEB, a BBM participou de duas reuniões de discussão sobre a realização de evento comemorativo dos 60 anos de publicação de *Grande Sertão: Veredas* e de *Corpo de Baile*. Ainda em fase de elaboração, há uma proposta de que o referido evento se realize no mês de maio e reúna especialistas para ministrar cursos de curta duração e participar de mesas-redondas, assim como artistas das áreas de dança, teatro e música. Estão previstas ainda exposições.

## V. DIGITALIZAÇÃO DO ACERVO

### 1. Fluxo do livro na biblioteca

Seleção dos itens a serem digitalizados

**(curadoria)**



Tombamento dos livros selecionados

**(biblioteca)**



Higienização e verificação do estado

**(lab. conservação)**



Digitalização dos itens selecionados

**(lab. digitalização)**



## 2. Principais processos do laboratório de digitalização

### Triagem



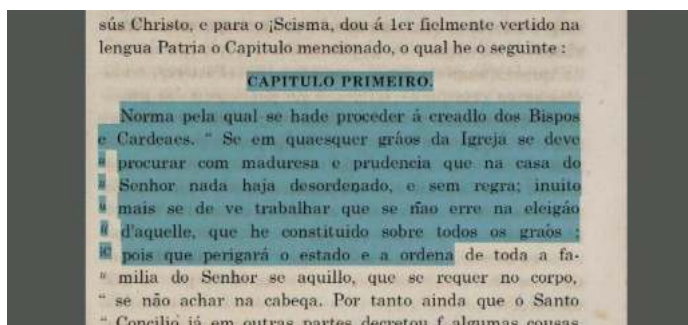
### Digitalização



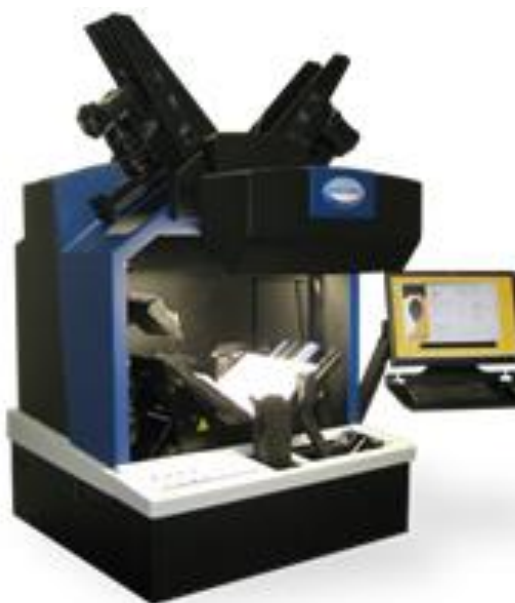
### Tratamento digital



### Geração de arquivo PDF com OCR (reconhecimento de caracteres)



### 3. Infraestrutura do laboratório 2015

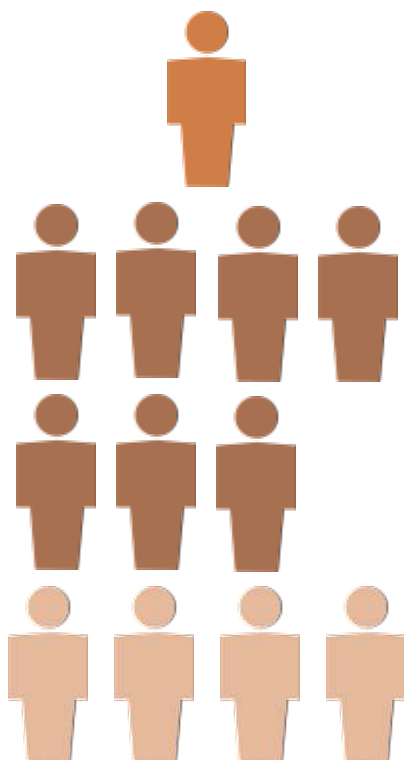


3 sistemas automatizados



3 sistemas manuais

### 4. Equipe 2015

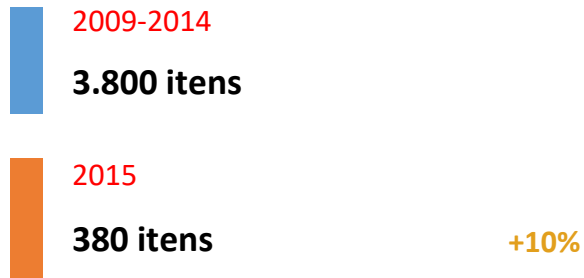


**1 funcionário**  
USP  
40h / semana

**7 bolsistas**  
BNDES (Fusp)  
20h / semana

**4 bolsistas**  
Programa Aprender com Cultura e Extensão (PCEU-USP)  
10h / semana

## 5. Produção



**Total: 4.180 itens**

**Mapa de Indicadores BBM - Anexo 2**  
2013 - 2017

			2013	2014	2015	2016	2017 <sup>1</sup>
<b>1. Insumos</b>	<b>1.1 Recursos humanos</b>	1.1.1 Funcionários BBM	16	16	12	12	14
		1.1.2 Funcionários PRCEU	0	4	6	4	4
		1.1.3 Funcionários Reitoria	1	1	1	1	1
		1.1.4 Autônomos, estagiários e bolsistas	31	27	42	21	32
	<b>1.2 Recursos financeiros</b>	1.2.1 Folha de pagamento dos funcionários BBM (R\$)	1.314.890,00	1.669.254,00	1.822.565,00	1.498.216,00	2.232.993,00
		1.2.2 Orçamento USP (R\$) <sup>2</sup>	914.353,38	667.427,00	1.265.549,93	526.978,00	676.156,67
		1.2.3 Execução do Projeto BNDES (R\$) <sup>3</sup>	3.908.892,85	1.303.563,57	854.973,91	141.033,66	58.141,29

<b>2. Atividades fins e Resultados</b>	<b>2.1 Divulgação do acervo</b>	2.1.2 Consultas ao acervo físico	---	341	412	449	
	<b>2.2 Acesso ao acervo digital</b>	2.2.1 Itens digitalizados	---	233	230	142	
		2.2.2 Consultas ao acervo digital <sup>4</sup>	---	1.231.804	1.936.608	1.924.676	
	<b>2.3 Estudos de assuntos brasileiros</b>	2.3.1 Editais e chamadas	---	---	3	0	
		2.3.2 Pesquisadores residentes e associados	---	---	16	15	
		2.3.3 Eventos Acadêmicos (Colóquios, Seminários, Palestras etc.)	2	7	15	6	
		2.3.4 Exposições	4	6	5	4	
		2.3.5 Publicações	6	0	0	0	

Observações:

- (1) Dados atualizados até 24.02.17
- (2) Valores totais concedidos à BBM para o ano em exercício
- (3) Valores consolidados (efetivamente pagos) referentes às despesas do projeto
- (4) número total de visualizações do domínio www.brasiliana.usp.br onde consta a Biblioteca Digital

Fontes dos dados:

- 1.1 Recursos Humanos: arquivos de controle interno;
- 1.2.1 Folha de Pagamento dos funcionários BBM: Tabela CODAGE "Distribuição da Dotação Orçamentária para os Órgãos de Apoio";
- 1.2.2 Orçamento USP: Sistema Mercúrio Web;
- 1.2.3 Execução do Projeto BNDES: extrato do demonstrativo do site da FUSP;
- 2. Atividades Fins e Resultados: Relatórios de Atividades aprovados pelo Conselho Deliberativo e arquivos de controle interno.





8 de abr de 2014 - 31 de dez de 2014

# Engajamento



Todos os usuários  
100,00% Sessões

## Distribuição

Duração da sessão

Sessões

**269.223**

Porcentagem do total: 100,00% (269.223)

Visualizações de página

**1.231.804**

Porcentagem do total: 100,00% (1.231.804)

Duração da sessão	Sessões	Visualizações de página
0-10 segundos	124.451	132.842
11-30 segundos	23.580	60.147
31-60 segundos	25.967	93.238
61-180 segundos	42.440	243.330
181-600 segundos	30.488	285.133
601-1800 segundos	17.218	228.274
1801+ segundos	5.079	188.840



1 de jan de 2015 - 31 de dez de 2015

# Engajamento



Todos os usuários  
100,00% Sessões

## Distribuição

Duração da sessão

Sessões

**423.344**

Porcentagem do total: 100,00% (423.344)

Visualizações de página

**1.936.608**

Porcentagem do total: 100,00% (1.936.608)

Duração da sessão	Sessões	Visualizações de página
0-10 segundos	195.547	208.625
11-30 segundos	35.856	91.204
31-60 segundos	41.594	150.101
61-180 segundos	69.978	414.075
181-600 segundos	48.000	470.949
601-1800 segundos	25.288	347.097
1801+ segundos	7.081	254.557



8 de abr de 2014 - 31 de dez de 2014

## Idioma



Todos os usuários  
100,00% Sessões

## Explorador

Dados resumidos



Idioma	Aquisição			Comportamento			Conversões		
	Sessões	Porcentagem de novas sessões	Novos usuários	Taxa de rejeição	Páginas / sessão	Duração média da sessão	Taxa de conversão de meta	Conclusões de meta	Valor da meta
	269.223 Porcentagem do total: 100,00% (269.223)	80,26% Média de visualizações: 80,11% (0,18%)	216.066 Porcentagem do total: 100,18% (215.684)	43,42% Média de visualizações: 43,42% (0,00%)	4,58 Média de visualizações: 4,58 (0,00%)	00:03:08 Média de visualizações: 00:03:08 (0,00%)	0,00% Média de visualizações: 0,00% (0,00%)	0 Porcentagem do total: 0,00% (0)	US\$0,00 Porcentagem do total: 0,00% (US\$0,00)
1. <a href="#">pt-br</a>	<b>236.153</b> (87,72%)	81,97%	193.570 (89,59%)	43,09%	4,59	00:03:01	0,00%	0 (0,00%)	US\$0,00 (0,00%)
2. <a href="#">en-us</a>	<b>14.056</b> (5,22%)	71,56%	10.058 (4,66%)	42,53%	4,86	00:03:45	0,00%	0 (0,00%)	US\$0,00 (0,00%)
3. <a href="#">pt-pt</a>	<b>8.694</b> (3,23%)	58,12%	5.053 (2,34%)	43,03%	4,52	00:05:34	0,00%	0 (0,00%)	US\$0,00 (0,00%)
4. <a href="#">en</a>	<b>2.584</b> (0,96%)	88,24%	2.280 (1,06%)	64,82%	2,55	00:01:44	0,00%	0 (0,00%)	US\$0,00 (0,00%)
5. <a href="#">fr</a>	<b>1.306</b> (0,49%)	60,87%	795 (0,37%)	43,42%	4,58	00:03:51	0,00%	0 (0,00%)	US\$0,00 (0,00%)
6. <a href="#">es</a>	<b>1.254</b> (0,47%)	69,30%	869 (0,40%)	44,58%	5,34	00:05:52	0,00%	0 (0,00%)	US\$0,00 (0,00%)
7. <a href="#">pt</a>	<b>743</b> (0,28%)	67,97%	505 (0,23%)	41,86%	5,33	00:04:28	0,00%	0 (0,00%)	US\$0,00 (0,00%)
8. <a href="#">en-gb</a>	<b>593</b> (0,22%)	69,81%	414 (0,19%)	48,40%	4,12	00:02:48	0,00%	0 (0,00%)	US\$0,00 (0,00%)
9. <a href="#">es-es</a>	<b>588</b> (0,22%)	70,24%	413 (0,19%)	47,62%	5,19	00:03:50	0,00%	0 (0,00%)	US\$0,00 (0,00%)
10. <a href="#">de</a>	<b>556</b> (0,21%)	56,29%	313 (0,14%)	52,52%	4,11	00:03:48	0,00%	0 (0,00%)	US\$0,00 (0,00%)

Linhas 1 - 10 de 100



1 de jan de 2015 - 31 de dez de 2015

## Idioma

Todos os usuários  
100,00% Sessões

## Explorador

Dados resumidos



Idioma	Aquisição			Comportamento			Conversões		
	Sessões	Porcentagem de novas sessões	Novos usuários	Taxa de rejeição	Páginas / sessão	Duração média da sessão	Taxa de conversão de meta	Conclusões de meta	Valor da meta
	423.344 Porcentagem do total: 100,00% (423.344)	81,86% Média de visualizações: 81,70% (0,19%)	346.532 Porcentagem do total: 100,19% (345.874)	43,41% Média de visualizações: 43,41% (0,00%)	4,57 Média de visualizações: 4,57 (0,00%)	00:02:56 Média de visualizações: 00:02:56 (0,00%)	0,00% Média de visualizações: 0,00% (0,00%)	0 Porcentagem do total: 0,00% (0)	US\$0,00 Porcentagem do total: 0,00% (US\$0,00)
1. <a href="#">pt-br</a>	<b>373.595</b> (88,25%)	83,67%	312.593 (90,21%)	42,80%	4,62	00:02:52	0,00%	0 (0,00%)	US\$0,00 (0,00%)
2. <a href="#">en-us</a>	<b>20.311</b> (4,80%)	71,50%	14.523 (4,19%)	43,50%	4,68	00:03:22	0,00%	0 (0,00%)	US\$0,00 (0,00%)
3. <a href="#">pt-pt</a>	<b>13.423</b> (3,17%)	64,75%	8.691 (2,51%)	39,45%	4,66	00:04:45	0,00%	0 (0,00%)	US\$0,00 (0,00%)
4. <a href="#">en</a>	<b>4.025</b> (0,95%)	48,57%	1.955 (0,56%)	83,58%	1,73	00:00:58	0,00%	0 (0,00%)	US\$0,00 (0,00%)
5. <a href="#">es</a>	<b>2.016</b> (0,48%)	71,18%	1.435 (0,41%)	46,73%	4,94	00:04:41	0,00%	0 (0,00%)	US\$0,00 (0,00%)
6. <a href="#">fr</a>	<b>1.373</b> (0,32%)	66,72%	916 (0,26%)	51,27%	3,99	00:02:45	0,00%	0 (0,00%)	US\$0,00 (0,00%)
7. <a href="#">(not set)</a>	<b>1.073</b> (0,25%)	93,94%	1.008 (0,29%)	76,51%	1,61	00:00:54	0,00%	0 (0,00%)	US\$0,00 (0,00%)
8. <a href="#">pt</a>	<b>961</b> (0,23%)	77,73%	747 (0,22%)	50,36%	3,68	00:04:02	0,00%	0 (0,00%)	US\$0,00 (0,00%)
9. <a href="#">es-es</a>	<b>934</b> (0,22%)	79,12%	739 (0,21%)	50,64%	3,89	00:02:38	0,00%	0 (0,00%)	US\$0,00 (0,00%)
10. <a href="#">en-gb</a>	<b>928</b> (0,22%)	78,99%	733 (0,21%)	49,78%	3,72	00:02:06	0,00%	0 (0,00%)	US\$0,00 (0,00%)

Linhas 1 - 10 de 111

## **ANEXO 3**

### ***BIBLIOTECA BRASILIANA GUITA E JOSÉ MINDLIN***

#### **PLANEJAMENTO DAS ATIVIDADES – 2016**

##### **A) Área Acadêmica (pesquisa, cultura e extensão)**

###### **i) Pesquisa**

- Continuar a divulgar a **Chamada Pesquisador Associado BBM para Professores USP** com propostas de pesquisa de longo prazo no acervo (5 anos). Esses pesquisadores ficam sediados nos gabinetes do 1º andar e poderão propor eventos à Direção e convidar outros pesquisadores para intercâmbio de ideias. A Direção **manterá aberta a Chamada**, recebendo inscrições até que se complete o total de 20 pesquisadores associados.
- Lançar no 1º semestre, com apoio da PRCEU, a **3ª Edição do Edital de Residência em Pesquisa BBM-prceu**, para pós-doutorandos e pesquisadores da USP e de outras instituições.
- Dar andamento às conversas com a PRCEU, o **DF** (Departamento Financeiro) e a **Procuradoria Geral** da USP para viabilizar o uso do Orçamento do Órgão para oferecimento de **apoio financeiro** aos candidatos aprovados no **Edital de Residência em Pesquisa na BBM**.

###### **ii) COLÓQUIOS MINDLIN – 1º semestre**

**10 de março de 2016 – XIII COLÓQUIO MINDLIN: Prof. Dr. Marcus Mazzari (DTLLC-FFLCH) – “Goethe e os cientistas viajantes alemães no Brasil do século XIX”**

**12 de abril de 2016 – XIV COLÓQUIO MINDLIN:** Prof. Dr. Carlos Augusto Machado Calil (DCTR-ECA) – **“Paulo Prado”**]

**17 de maio de 2016 – XV COLÓQUIO MINDLIN:** Profas. Dras. Glória Carneiro do Amaral (DLM-FFLCH) e Fernanda Arêas Peixoto (DS-FFLCH) – **“Roger Bastide”**

**Junho de 2016 – XVI COLÓQUIO MINDLIN:** Profª, Dra. Vera Ferlini (DH-FFLCH) – **“Jaime Cortesão”**

### iii) Exposições

#### 1º semestre de 2016

**1º/12/21015 a 15/1/2016 SALA MULTIUSO “Paula Brito”** Curadoria do Prof. Dr. Nelson Schapochnik e estagiárias do setor educativo da BBM

**1º/2 a 29/4 SALA MULTIUSO “Volta ao mundo: relatos de viagem de circum-navegação”** Curadoria de João Marcos Cardoso (especialista em pesquisa BBM)

**4/5 a 10/7 SALA MULTIUSO “Fritz Müller: príncipe dos observadores”** Curadoria do Prof. Dr. Stefano Hagen (FMV-USP) e do Prod. Dr. Luiz Roberto Fontes (IML-SP), com apoio do Instituto Martius-Staden

#### 2º semestre de 2016

**Julho a agosto de 2016 SALA MULTIUSO “Guimarães Rosa”**  
Curadoria: BBM-IEB.

**Outubro de 2016 SALA MULTIUSO “Ferdinand Denis”**  
Curadoria: Cláudia Poncione – (UNIVERSITÉ PARIS-SORBONNE).

**2017:**

**1º /2 A 30/4/ 2017                    SALA MULTIUSO                    “Sertões: imagens e representações do sertão nos livros de literatura, história e relatos de viagem”**  
Curadoria de João Marcos Cardoso (especialista em pesquisa BBM)

**Agosto de 2017                    SALA MULTIUSO                    “Conjunto das primeiras edições das obras de Machado de Assis”** Curadoria do Prof. Dr. Hélio de Seixas Guimarães (Pesquisador Associado BBM) e de Ieda Lebensztan (Pesquisadora Residente BBM).

**2018:**

**Agosto de 2018                    SALA MULTIUSO                    “Conjunto de textos relativos à recepção crítica da obra de Machado de Assis”** Curadoria do Prof. Dr. Hélio de Seixas Guimarães (Pesquisador Associado BBM) e de Ieda Lebensztan (Pesquisadora Residente BBM).

**2019:**

**Agosto de 2019                    SALA MULTIUSO                    “Conjunto de textos relativos à recepção literária da obra de Machado de Assis”** Curadoria do Prof. Dr. Hélio de Seixas Guimarães (Pesquisador Associado BBM) e de Ieda Lebensztan (Pesquisadora Residente BBM).

**B) Área de Acervo**

Estimular iniciativas de divulgação qualificada do Acervo, a saber:

**i) Publicações BBM, com apoio BNDES**

*O estado da arte na preservação e conservação de livros no Brasil* (formato digital e impresso), voltado a fomentar a discussão e ampliar o conhecimento sobre conservação de papel (livro) no Brasil. O livro abre espaço para depoimentos e experiências de profissionais ligados à preservação do livro. Esses raros profissionais – conservadores-

restauradores, encadernadores e bibliotecários – acumularam uma experiência importante, mas não linear e não adequadamente documentada. Para fazer esse registro, o LCP, tendo nascido dentro de uma biblioteca, busca esses profissionais para documentar a história, os procedimentos, os aprendizados e experiências no cuidado do livro, patrimônio cultural, artístico e histórico. Condução: Miriã Gomes do Nascimento (LCP-BBM).

***Anotações de Rubens Borba de Moraes*** (formato impresso e digital) – O material está pronto, em fase final de edição. Trata-se da marginália reunida de Rubens Borba de Moraes (RBM), cuja coleção integra o Acervo BBM, consistindo de todas as notas, escritos e comentários pessoais inscritos em todos os seus livros. A biblioteca de RBM é composta por 1.752 títulos. As anotações são, geralmente, feitas a lápis nas folhas de guarda dos livros e, raramente, na página de rosto. Elas também aparecem escritas em pedaços de papel guardados dentro dos livros, reunindo dados manuscritos a respeito da obra, de sua procedência, informações sobre o autor e referências bibliográficas. Alguns livros contêm ainda recortes dobrados de artigos de jornal, recibos de venda de livreiros antiquários e recortes de catálogos bibliográficos. As notas manuscritas em papel são as que evidenciam maior interesse pela riqueza de informações que contêm.

Condução: Cristina Antunes (Especialista em pesquisa-BBM)

***Guia da BBM*** (formato digital e impresso) – Além de preservar arquivos e coleções bibliográficas de interesse para a pesquisa nas mais diversas áreas do saber, as instituições de custódia do patrimônio documental devem primar pelo atendimento ao público geral e especializado, promovendo a difusão de seus acervos e a democratização do acesso à informação. É o que se pretende com a publicação do *Guia da BBM*, instrumento destinado à divulgação dos serviços prestados pela instituição e à descrição panorâmica de seu acervo. Trata-se da primeira referência da qual se servem os usuários, permitindo sondar o potencial informativo dos arquivos e coleções (a ser complementado com a consulta a outros instrumentos, como os inventários e catálogos), bem como conhecer as políticas e os procedimentos para consulta presencial e utilização dos recursos oferecidos. Do ponto de vista institucional, o *guia*, assim como os demais instrumentos descritivos, não apenas favorece a cultura de transparência, ao expor o funcionamento da instituição, como também evidencia a relevância do acervo sob sua



responsabilidade, que, no caso da Biblioteca Brasileira Guita e José Mindlin, agrega inegável valor ao patrimônio cultural da Universidade de São Paulo.

Condução: estagiário do convênio BNDES, o doutorando (DH-FFLCH) José Francisco Guelfi Campos, com participação dos Laboratórios, da Equipe Bibliotecária e dos Especialistas em pesquisa da BBM.

***Inventário Zila Mamede (1º projeto da Coleção Fundos BBM – acervos arquivísticos)***

Série de catálogos dos acervos documentais compreendidos nos Fundos BBM, começando pelo de Zila Mamede e seguindo o padrão ali estabelecido.

Condução: estagiário do convênio BNDES, o doutorando (DH-FFLCH) José Francisco Guelfi Campos, com forte apoio do LCP e de Cristina Antunes (Especialista em pesquisa-BBM).

**ii) Bancos de dados**

Continuar a apoiar os trabalhos de elaboração do **Banco de Dados dos Fundos Arquivísticos BBM**, para os acervos documentais, já em andamento com apoio do convênio FUSP-BNDES.

Condução: estagiário do convênio BNDES, o doutorando (DH-FFLCH) José Francisco Guelfi Campos, com participação dos Laboratórios, da Equipe Bibliotecária, dos Especialistas em pesquisa da BBM, e do especialista em Tecnologia da Informação.

Continuar a apoiar os trabalhos de elaboração do **Banco de Dados Amazônia na Mindlin**, resultado do projeto de pesquisa centrado nesse tema e conduzido pela Pesquisadora Residente Renata Martins, “**Amazônia na Mindlin. Fontes para o estudo das tradições indígenas na arte e na arquitetura brasileiras do Barroco ao Modernismo**”, com apoio dos setores concernidos na BBM (Laboratórios, especialistas em pesquisa e bibliotecários, especialista em tecnologia da informação e estagiário de design).

## **C) Área de Tecnologia da Informação – Laboratório de Digitalização, Acervo e Repositório Digital**

Continuar a apoiar a **readequação do sistema de sustentação do Repositório Digital da BBM**, em parceria com o STI (Superintendência de Tecnologia de Informação central da USP) e equipe do *campus* USP – São Carlos, especializada em bibliotecas digitais.

Incrementar o **Repositório Digital da BBM**, aumentando significativamente o acervo Mindlin digitalizado.

### **Laboratório de Digitalização: Especialista BBM: Jony Favaro**

---

#### **1. Fluxo do livro na biblioteca**

Seleção dos itens a serem digitalizados  
**(curadoria)**

Tombamento dos livros selecionados  
**(biblioteca)**

Higienização e verificação do estado  
**(lab. conservação)**

Digitalização dos itens selecionados  
**(lab. digitalização)**

#### **2. Principais processos do laboratório de digitalização**

**Triagem**

**Digitalização**

**Tratamento digital**

**Geração de arquivo PDF com OCR**  
**(reconhecimento de caracteres)**

### 3. Infraestrutura do laboratório 2016



3 sistemas automatizados



3 sistemas manuais



1 sistema para folhas soltas e grandes formatos\*\*\*\*\*

**\*\*OBS importante:** a máquina *scanner Skyview*, emprestada ao IPHAN, está já neste novembro de 2015 em processo de devolução à BBM. Equipada com uma câmera fotográfica, ela possui como característica principal a movimentação dessa câmera em torno do objeto a ser digitalizado e destina-se à captura de documentos em grandes formatos, como jornais, revistas, páginas avulsas, fotografias e mapas. O retorno dessa máquina será muito positivo para os trabalhos de 2016, quando o maquinário do LABDIG ficará completo.

#### 4. Equipe 2016

**1 funcionário** USP 40h / semana

**8 bolsistas** BNDES (Fusp) 20h / semana

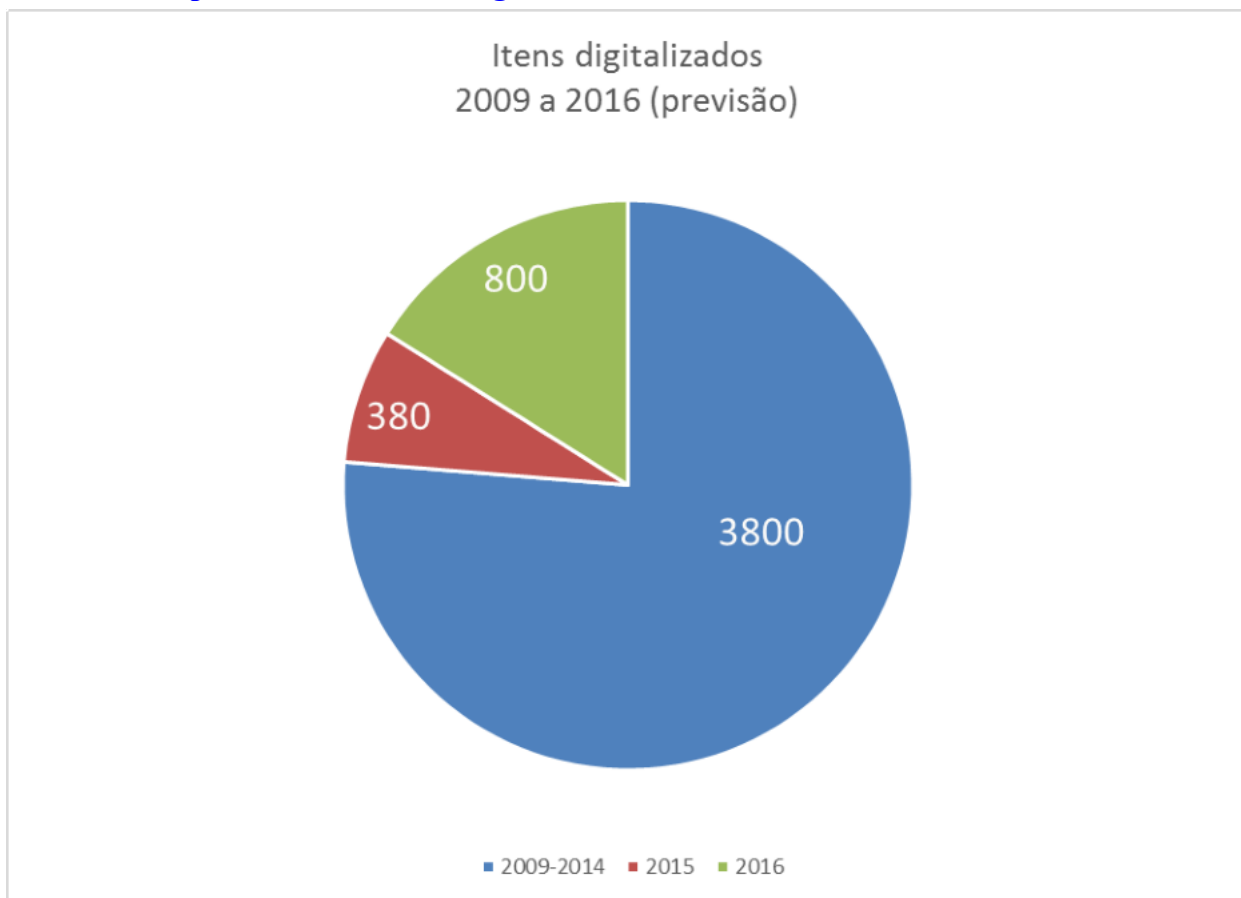
**4 bolsistas** Programa Aprender com Cultura e Extensão (PRCEU-USP) 10h / semana (até agosto)

#### 5. Produção 2016



\* previsão de aumento depende da capacidade de atendimento da demanda por parte dos outros setores da BBM diretamente envolvidos no processo, conforme descrito no item **1. Fluxo do livro na biblioteca.**

## 6. Previsão de impacto na Biblioteca Digital 2016



**2009-2014**  
**3.800 itens**

**2015**  
**380 itens**      **+10%**

**2016 (previsão)**  
**800 itens**      **+21%**

**Total: 4.980 itens**

**D) Música na BBM 2016**

<b>Evento</b>	<b>Data do evento</b>
Música na BBM: Ciclo Integral de <i>O Cravo Bem Temperado</i> (Livro II)	7 de abril (12h)
Música na BBM: Concerto I	28 de abril (12h)
Música na BBM: Ciclo Integral de <i>O Cravo Bem Temperado</i> (Livro II)	5 de maio (12h)
Música na BBM: Concerto II	19 de maio (12h)
Música na BBM: Ciclo Integral de <i>O Cravo Bem Temperado</i> (Livro II)	9 de junho (12h)
Música na BBM: Concerto III	30 de junho (12h)
Música na BBM: Ciclo Integral de <i>O Cravo Bem Temperado</i> (Livro II)	4 de agosto (12h)
Música na BBM: Concerto IV	25 de agosto (12h)
Música na BBM: Ciclo Integral de <i>O Cravo Bem Temperado</i> (Livro II)	1 de setembro (12h)
Música na BBM: Concerto V	29 de setembro (12h)
Música na BBM: Ciclo Integral de <i>O Cravo Bem Temperado</i> (Livro II)	6 de outubro (12h)
Música na BBM: Concerto VI	27 de outubro (12h)

Temos ainda a proposta da realização de uma série “Literatura e Música”, com apresentações de canções de diversas origens e tradições, assim como eventos que discutam a presença da música na obra de grandes autores. Para isso, no entanto, é imprescindível que a BBM conte com um piano de cauda, o que não podemos assegurar já que o instrumento de que dispomos até agora é um empréstimo da OSUSP e deverá ser devolvido à Orquestra em breve.

**PRCEU - Biblioteca Brasileira Guita e José Mindlin**

**Anexo 4**

Descrição da Atividade	Público 2006	Público 2007	Público 2008	Público 2009	Público 2010	Público 2011	Público 2012	Público 2013	Público 2014	Público 2015	Público 2016
Sala de Estudos Lampadia								7280	4709	3878	3971
Sala de Consulta Rubens Borba de Moraes									341	412	427
Visitas Guiadas								1750	1719	220	217
Exposições								3474	5229	1301	668
Atividades Acadêmicas (colóquios, cafés acadêmicos, seminários e outros)										1320	53
Música na BBM										1280	1240
Pesquisadores na BBM										16	15
Curso "Livros de Artista"										35	
							<b>TOTAL</b>	<b>12504</b>	<b>11998</b>	<b>8462</b>	<b>6591</b>

Período: de 04.01.16 a 25.10.16